

ПЕДАГОГИКА И ПСИХОЛОГИЯ

УДК 615.1:378.14]:159.9

DOI: <https://doi.org/10.52540/2074-9457.2021.3.88>

А. Л. Церковский, О. И. Гапова, Е. А. Скорикова, С. А. Петрович,
О. А. Касьян, М. А. Дерябина

К ВОПРОСУ О КОММУНИКАТИВНОЙ ТОЛЕРАНТНОСТИ СТУДЕНТОВ ФАРМАЦЕВТИЧЕСКОГО ФАКУЛЬТЕТА ВГМУ

Витебский государственный ордена Дружбы народов медицинский университет,
г. Витебск, Республика Беларусь

Цель исследования – изучить коммуникативную толерантность студентов фармацевтического факультета ВГМУ и проанализировать ее динамические особенности.

При сравнении степени коммуникативной толерантности у студентов 1, 2 и 5 курсов соответственно отмечается тенденция к уменьшению высокой и низкой степени коммуникативной толерантности и увеличение ее средней степени. Это свидетельствует о позитивном влиянии образовательного процесса на формирование коммуникативной компетентности будущего провизора.

Студенты с высоким уровнем шкальных показателей (низкой степенью коммуникативной толерантности) должны находиться в поле зрения преподавателей кафедры психологии и педагогики с курсом ФПК и ПК, сотрудников социально-педагогической и психологической службы, кураторов академических групп и тьюторов.

Ключевые слова: коммуникативная деятельность, коммуникативная толерантность студента фармацевтического факультета.

ВВЕДЕНИЕ

Коммуникативная деятельность провизора (КДП) является важной составляющей его профессиональной деятельности. Системообразующим компонентом КДП является личностный компонент. В рамках личностного компонента особое место принадлежит коммуникативной толерантности (КТ).

КТ – «это характеристика отношения личности к людям, показывающая степень переносимости ею неприятных или неприятных, по ее мнению, психических состояний, качеств и поступков партнеров по взаимодействию» [1].

Актуальность и значимость данной характеристики для будущих провизоров обусловлена современными взглядами на КТ как системное образование в личности.

Так, Е. Ю. Клепцова включает в свою структурную модель КТ четыре компонента: когнитивный, конативный, эмоционально-волевой и мотивационно-ценностный [2].

Более сложную структуру предлагает В. В. Бойко. Его структурная модель состоит из десяти подструктур: 1) ценност-

но-ориентационной; 2) интеллектуальной; 3) этической; 4) эстетической; 5) сенсорной; 6) эмоциональной; 7) характерологической; 8) энергодинамической; 9) алгоритмической; 10) функциональной [3].

Важным аспектом проблемы КТ является процесс ее формирования у будущих специалистов, реализующих себя в системе «человек – человек».

Так, на важность воспитания КТ указывает Н. А. Асташова [4]. По ее мнению, КТ, включающая в себя устойчивые, типичные черты, способна развиваться под влиянием окружения, примеров для подражания, в процессе воспитания [4].

По нашему мнению, психосоциальная природа КТ может свидетельствовать о важности процесса формирования у студентов медицинского университета способности работать в команде, толерантно воспринимать социальные, этнические, конфессиональные, культурные и иные различия.

Цель исследования – изучить коммуникативную толерантность студентов фармацевтического факультета ВГМУ и проанализировать особенности ее динамики.

МАТЕРИАЛЫ И МЕТОДЫ

В исследовании приняли участие 355 студентов фармацевтического факультета, из них: студентов 1 курса – 96 человек; 2 курса – 113 человек; 5 курса – 146 человек.

Исследование коммуникативной толерантности проводили с помощью методики В. В. Бойко «Диагностика коммуникативной толерантности» [5].

Методика включает в себя 45 вопросов. Они поделены на 9 блоков, которые соответствуют следующим 9 шкалам: 1) «Неприятие или непонимание индивидуальности другого человека»; 2) «Использование себя в качестве эталона при оценке поведения и образа мыслей других людей»; 3) «Категоричность или консерватизм в оценках других людей»; 4) «Неумение скрывать или сглаживать неприятные чувства при столкновении с некоммуникабельными качествами партнеров»; 5) «Стремление переделать, перевоспитать партнеров»; 6) «Стремление подождать партнера под себя, сделать его “удобным”»; 7) «Неумение прощать другим ошибки, неловкость, непреднамеренно причиненные вам неприятности»; 8) «Нетерпимость к физическому или психическому дискомфорту, создаваемому другими людьми»; 9) «Неумение приспособиться к характеру, привычкам и желаниям других».

Каждый вопрос оценивается по четырехбалльной системе: 0 баллов – совсем неверно; 1 балл – верно в некоторой степени; 2 балла – верно в значительной степени; 3 балла – верно в высшей степени.

Подсчитывали сумму баллов, получен-

ных по всем девяти шкалам. Максимальное число баллов – 135, а по каждой из шкал – 15. Уровни по каждой шкале: 0–5 баллов – низкий; 6–10 – средний; 11–15 – высокий. Для общего балла: 1–45 – высокая степень толерантности, 45–85 – средняя степень толерантности, 85–125 – низкая степень толерантности и 125–135 – полное неприятие окружающих.

При последующем анализе и обсуждении полученных результатов необходимо учитывать, что уровень шкальных оценок и степень толерантности находятся в обратной зависимости.

РЕЗУЛЬТАТЫ И ОБСУЖДЕНИЕ

Так как у студентов не было выявлено «полное неприятие окружающих», то оно не было включено в таблицы.

Результаты исследования КТ у студентов 1 курса фармацевтического факультета отражены в таблице 1.

Анализ результатов свидетельствует о том, что показатели низкого уровня по всем 9 шкалам встречаются у наименьшего количества студентов 1, 2 и 5 курсов.

Наряду с этим, отмечается преобладание высокого уровня КТ по следующим шкалам: «Неприятие или непонимание индивидуальности другого человека» (шкала 1); «Использование себя в качестве эталона при оценке поведения и образа мыслей других людей» (шкала 2); «Неумение скрывать или сглаживать неприятные чувства при столкновении с некоммуникабельными качествами партнеров» (шкала 4); «Стремление переделать, перевоспитать партнеров» (шкала 5); «Нетерпимость

Таблица 1. – Коммуникативная толерантность студентов 1 курса фармацевтического факультета (чел. / %)

Шкалы	Уровни шкальных оценок					
	Низкий		Средний		Высокий	
	Абс.	%	Абс.	%	Абс.	%
1	11	11,5	40	41,7	45	46,8
2	5	5,2	30	31,3	61	63,5
3	14	14,6	44	45,8	38	39,6
4	5	5,2	38	39,6	53	55,2
5	11	11,5	31	32,2	54	56,3
6	2	2,1	53	55,2	41	42,7
7	4	4,2	46	47,9	46	47,9
8	–	–	17	17,7	79	82,3
9	3	3,2	49	51,0	44	45,8

Примечание: Абс. – абсолютное количество студентов; % – то же в процентах.

к физическому или психическому дискомфорту, создаваемому другими людьми» (шкала 8). При этом в оценках других людей студенты менее категоричны или консервативны.

По остальным шкалам преобладает средний уровень показателей КТ.

Результаты исследования КТ у студентов 2 курса фармацевтического факультета отражены в таблице 2.

Таблица 2. – Коммуникативная толерантность студентов 2 курса фармацевтического факультета (чел. / %)

Шкалы	Уровни шкальных оценок					
	Низкий		Средний		Высокий	
	Абс.	%	Абс.	%	Абс.	%
1	4	3,5	73	64,6	36	31,9
2	1	0,9	61	54,0	51	45,1
3	9	8,0	67	59,3	37	32,7
4	12	10,6	53	46,9	48	42,5
5	17	15,0	35	31,0	61	54,0
6	6	5,3	67	59,3	40	35,4
7	5	4,4	73	64,6	35	31,0
8	2	1,8	32	28,3	79	69,9
9	5	4,4	55	48,7	53	46,9

Примечание: Абс. – абсолютное количество студентов; % – то же в процентах.

Результаты исследования КТ студентов 2 курса указывают на доминирование высокого уровня оценок по шкале «Стремление переделать, перевоспитать партнеров» (шкала 5) и «Нетерпимость к физическому или психическому дискомфорту, создаваемому другими людьми» (шкала 8). По шкалам 1–4, 6, 7, 9 выявлен средний уровень шкальных оценок.

Результаты исследования КТ у студентов 5 курса фармацевтического факультета отражены в таблице 3.

Результаты исследования КТ у студентов 5 курса фармацевтического факультета отражены в таблице 3.

Таблица 3. – Коммуникативная толерантность студентов 5 курса фармацевтического факультета (чел. / %)

Шкалы	Уровни шкальных оценок					
	Низкий		Средний		Высокий	
	Абс.	%	Абс.	%	Абс.	%
1	14	9,6	83	56,8	49	33,6
2	10	6,8	79	54,2	57	39,0
3	32	21,9	80	54,8	34	23,3
4	10	6,8	65	44,5	71	48,7
5	8	5,5	65	44,5	73	50,0
6	19	13,0	80	54,8	47	32,2
7	12	8,2	74	50,7	60	41,1
8	3	2,1	41	28,1	102	68,8
9	12	8,2	65	44,5	69	47,3

Примечание: Абс. – абсолютное количество студентов; % – то же в процентах.

Анализ КТ студентов 5 курса свидетельствует о преобладании высокого уровня оценок по таким шкалам, как «Неумение скрывать или сглаживать неприятные чувства при столкновении с некоммуникабельными качествами партнеров» (шкала 4), «Стремление переделать, перевоспитать партнеров» (шкала 5), «Нетерпимость к физическому или

психическому дискомфорту, создаваемому другими людьми» (шкала 8) и «Неумение приспосабливаться к характеру, привычкам и желаниям других» (шкала 9). Что касается шкал 1–3, 6 и 7, то у студентов определяется средний уровень шкальных оценок.

Результаты итоговой оценки степени коммуникативной толерантности студен-

тов фармацевтического факультета представлены в таблице 4.

Если рассматривать средние показатели степени КТ как оптимальные, то устойчивые (толерантные) личностные установки на позитивное восприятие партнера по

общению, обеспечивающие эффективную коммуникацию, наиболее выражены у студентов 5 курса.

При обсуждении полученных результатов необходимо учитывать ряд положений.

Таблица 4. – Степень коммуникативной толерантности студентов 1, 2, 5 курсов фармацевтического факультета (чел. / %)

Курс	Степень толерантности					
	Низкая		Средняя		Высокая	
	Абс.	%	Абс.	%	Абс.	%
1	44	45,8	46	47,9	6	6,3
2	40	35,4	70	61,9	3	2,7
5	34	23,3	109	74,6	3	2,1

Во-первых, «чем больше баллов по конкретному признаку, тем менее выражена терпимость к людям в данном аспекте отношений с ними. Напротив, чем меньше оценки по тому или иному поведенческому признаку, тем выше уровень общей коммуникативной толерантности по данному аспекту отношений с партнерами» [5].

Во-вторых, важным аспектом исследования КТ студентов являются ее динамические изменения в процессе обучения. Снижение уровня показателей шкал и повышение степени толерантности необходимо рассматривать как положительную динамику.

В-третьих, оптимальный характер КТ, с нашей точки зрения, соответствует среднему уровню показателей шкал и степени толерантности. Низкий уровень может со-

провождаться склонностью к конфликтному поведению, а высокий уровень – безразличием к собеседнику.

Сравнительный анализ КТ указывает на определенную закономерность в ее динамике в процессе обучения. Если сравнивать степень КТ у студентов 1, 2 и 5 курсов соответственно, то отмечается тенденция к уменьшению высокой и низкой степени КТ и увеличению средней степени КТ. С нашей точки зрения, это свидетельствует о позитивном влиянии образовательного процесса на формирование коммуникативной компетентности будущего провизора (рисунок).

Что касается динамики показателей КТ по шкалам, то здесь все выглядит неоднозначно. Не определяется ни одной шкалы, по которой прослеживалась бы

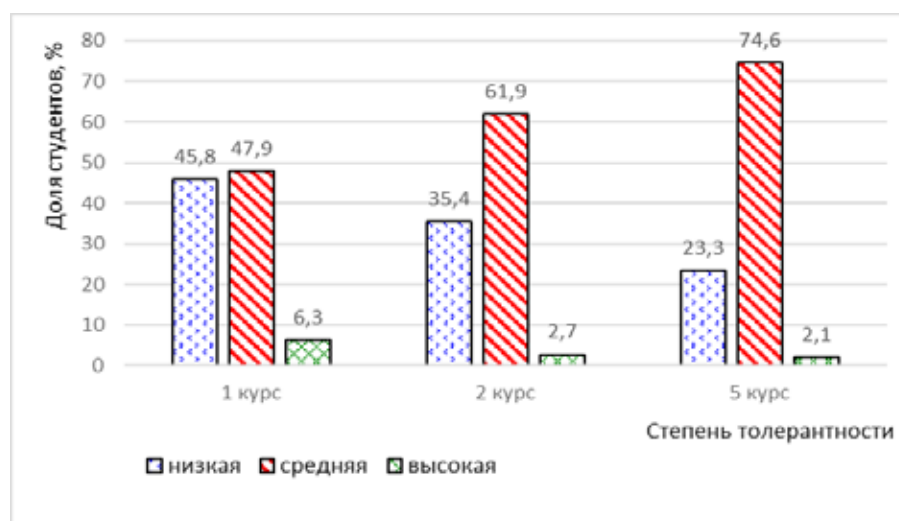


Рисунок. – Сравнительная характеристика коммуникативной толерантности студентов 1, 2 и 5 курсов фармацевтического факультета

вышеуказанная тенденция изменений степени КТ. Эту закономерность можно рассматривать как особенность выборки студентов.

В исследуемом случае особое внимание следует обратить на динамику высокого уровня показателей КТ по шкалам, так как этот уровень свидетельствует о низкой степени КТ, то есть характеризует поведение по отношению к собеседнику как интолерантное (нетерпимое). Сравнительная характеристика динамических изменений шкальных показателей указывает на их рост только по шкале 9 («Неумение приспособляться к характеру, привычкам и желаниям других»). По остальным шкалам, если сравнивать шкальные показатели КТ студентов 1 и 5 курсов соответственно, наблюдается устойчивое их снижение, что соответствует повышению степени толерантности.

Незначительное увеличение у студентов 5 курса по сравнению со 2 курсом высокого уровня таких шкальных показателей, как «Неприятие или непонимание индивидуальности другого человека» (шкала 1), «Неумение скрывать или сглаживать неприятные чувства при столкновении с некоммуникабельными качествами партнеров» (шкала 4), «Неумение прощать другим ошибки, неловкость, непреднамеренно причиненные вам неприятности» (шкала 7) и «Неумение приспособляться к характеру, привычкам и желаниям других» (шкала 9), можно рассматривать как особенности данной выборки студентов, так как она не влияет на общую позитивную динамику степени КТ. Что касается студентов с высоким уровнем шкальных показателей (низкой степенью КТ), то они должны находиться в поле зрения преподавателей кафедры психологии и педагогики с курсом ФПК и ПК, сотрудников социально-педагогической и психологической службы, кураторов академических групп и тьюторов.

ВЫВОДЫ

1. В исследуемых группах студентов 1, 2 и 5 курсов фармацевтического факультета ВГМУ «полное неприятие окружающих» выявлено не было.

2. При сравнении степени КТ у студентов 1, 2 и 5 курсов соответственно отмечается тенденция к уменьшению высокой и

низкой степени КТ и увеличение ее средней степени. С нашей точки зрения, это свидетельствует о позитивном влиянии образовательного процесса на формирование коммуникативной компетентности будущего провизора.

3. Динамика показателей КТ по шкалам выглядит неоднозначно: не определяется ни одной шкалы, по которой проследивалась бы тенденция изменений степени КТ. Эту закономерность можно рассматривать как особенность данной выборки студентов.

4. Сравнительная характеристика динамических изменений шкальных показателей КТ указывает на их рост только по шкале 9 («Неумение приспособляться к характеру, привычкам и желаниям других»). По остальным шкалам, если сравнивать шкальные показатели КТ студентов 1 и 5 курсов соответственно, наблюдается устойчивое их снижение, что соответствует повышению степени толерантности.

5. Незначительное увеличение у студентов 5 курса по сравнению со 2 курсом высокого уровня ряда шкальных показателей можно рассматривать как особенности данной выборки студентов, так как она не влияет на общую позитивную динамику степени КТ.

6. Устойчивые (толерантные) личностные установки на позитивное восприятие партнера по общению, обеспечивающие эффективную коммуникацию, наиболее выражены у студентов 5 курса.

7. Студенты с высоким уровнем шкальных показателей (низкой степенью КТ) должны находиться в поле зрения преподавателей кафедры психологии и педагогики с курсом ФПК и ПК, сотрудников социально-педагогической и психологической службы, кураторов академических групп и тьюторов.

SUMMARY

A. L. Tserkovskiy, O. I. Gapova,
E. A. Skorikova, S. A. Petrovich,
O. A. Kasyan, M. A. Deryabina
TO THE QUESTION ABOUT
COMMUNICATIVE TOLERANCE
OF THE PHARMACEUTICAL
STUDENTS OF VSMU

The aim of the research is to study communicative tolerance of students of

the Pharmaceutical Faculty of VSMU and analyze its dynamical characteristics.

When comparing the degree of communicative tolerance for the 1st, 2nd and 5th year students respectively, there is a tendency towards a decrease in high and low degree of communicative tolerance and an increase in its average degree. It suggests about positive influence of the educational process on the communicative competence formation of a future pharmacist.

Students with a high level of scale indicators (low degree of communicative tolerance) should be within the view of teachers of the Faculty of Pedagogics and Psychology with the course of Retraining and Advanced Training Faculty, employees of the social and pedagogical and psychological services, curators of academic groups and tutors.

Keywords: communicative activity, communicative tolerance of a student of the Pharmaceutical Faculty.

ЛИТЕРАТУРА

1. Бойко, В. В. Энергия эмоций в общении: взгляд на себя и на других / В. В. Бойко. – Москва: ФилинЪ, 1996. – 472 с.
2. Клепцова, Е. Ю. Психология и педагогика толерантности: учеб. пособие для слушателей системы доп. проф. пед. образования / Е. Ю. Клепцова. – Москва: Академ. Проект, 2004. – 176 с.
3. Бойко, В. В. Коммуникативная толерантность: метод. пособие / В. В. Бойко. – Санкт-Петербург: Мед. акад. последипломного образования, 1998. – 24 с.
4. Асташова, Н. А. Проблема воспитания толерантности в системе образовательных учреждений / Н. А. Асташова // Толерантное сознание и формирование толерантных отноше-

ний (теория и практика): сб. науч.-метод. статей. – Москва: Московский психолого-социальный ун-т, 2002. – С. 74–83.

5. Фетискин, Н. П. Социально-психологическая диагностика развития личности и малых групп / Н. П. Фетискин, В. В. Козлов, Г. М. Мануйлов. – Москва: Изд-во Института Психотерапии, 2018.

REFERENCES

1. Boiko VV. The energy of emotions in communication: looking at yourself and others. Moskva, RF: Filin"; 1996. 472 s. (In Russ.)
2. Kleptsova EYu. Psychology and Pedagogy of Tolerance: ucheb posobie dlia slushatelei sistemy dop prof ped obrazovaniia. Moskva, RF: Akadem Proekt; 2004. 176 s. (In Russ.)
3. Boiko VV. Communication tolerance: metod posobie. Sankt-Peterburg, RF: Med akad poslediplomnogo obrazovaniia; 1998. 24 s. (In Russ.)
4. Astashova NA. The problem of fostering tolerance in the system of educational institutions. V: Tolerantnoe soznanie i formirovanie tolerantnykh otnoshe-nii (teoriia i praktika): sb nauch-metod statei. Moskva, RF: Moskovskii psikhologo-sotsial'nyi un-t; 2002. s. 74-83. (In Russ.)
5. Fetiskin NP, Kozlov VV, Manuilov GM. Socio-psychological diagnostics of the development of personality and small groups. Moskva, RF: Izd-vo Instituta Psikhoterapii; 2018. (In Russ.)

Адрес для корреспонденции:

210023, Республика Беларусь,
г. Витебск, пр. Фрунзе, 27,
УО «Витебский государственный ордена
Дружбы народов медицинский университет»,
кафедра психологии и педагогики с курсом
ФПК и ПК,
тел.: +375 29 591 02 59,
Церковский А.Л.

Поступила 09.09.2021 г.